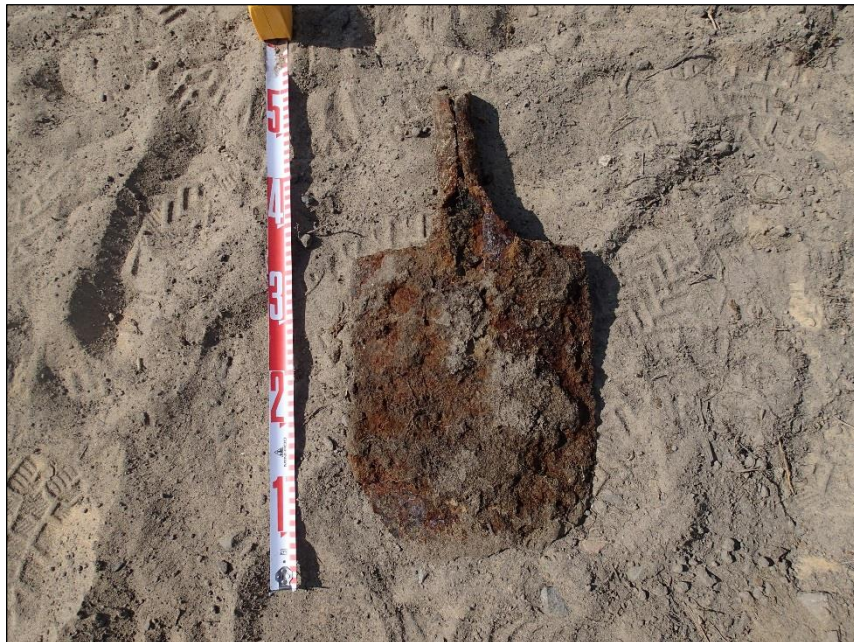


LAPINLAHTI

Jaakkola 2

arkeologinen kaivaus

2019



Juuso Koskinen
Johanna Rahtola



Tilaaaja: Lapinlahden kunta

Sisältö

Perustiedot	2
Kaivaus	3
Tulos	4
Lähteet	4
Yleiskartat	5
Vanhoja karttoja	6
Dokumentointitasot	7
Yleiskuvat	14

Kansikuva: Ilmiö 5, taso 2:n kivien alta esille tullut lapion terä.

Perustiedot

- Alue:** Kiinteä muinaisjäännös Lapinlahti Jaakkola 2 (mj-tunnus 100030073). Lapinlahden kirkosta 1,2 km länsilounaaseen, Tehtaantien ja länteen kulkevan peltotien risteyksen tuntumassa, sen luoteispuolella, kiinteistön.402-412-54-34 eteläreunassa.
- Tarkoitus:** Tutkimuskaivaus, jonka jälkeen muinaisjäännöksen rauhoitus voidaan poistaa.
- Tutkimuslupa:** MV/14/05.04.01.02/2019.
- Työaika:** 12.-14.8.2019
- Kustantaja:** Lapinlahden kunta
- Tutkimukset:** Tiainen & Sepänmaa 2016, inventointi. Tiainen & Koskinen 2018, tarkkuusinventointi.
- Tekijät:** Mikroliitti Oy, Juuso Koskinen ja Johanna Rahtola.
- Tulokset:** Paikalla olevat jäännökset tutkittiin ja kaivettiin pois, eikä alueella ole enää arkeologisia jäännöksiä. Paikalla ei siis ole enään muinaisjäännöstä.



Tutkimusalue sijaitsee sinisten ympyröiden sisällä

Selityksiä: Koordinaatit ja kartat ovat ETRS-TM35FIN ja N2000 järjestelmissä. Kartat ovat Maanmittauslaitoksen maastotietokannasta 9/2019, ellei toisin mainittu. Muinaisjäännösrekisteri on tarkastettu 8/2019. Valokuvia ei ole talletettu mihinkään viralliseen arkistoon, eikä niillä ole mitään kokoelmatunnusta. Valokuvat ovat digitaalisia, ja ne ovat tallessa Mikroliitti Oy:n serverillä. Kuvat ja piirrookset: J. Koskinen.

Kaivaus

Lapinlahden kunta pyysi keväällä 2019 Museovirastolta lausunnon muinaisjäännöksen Jaakkola 2 (mj-tunnus 1000030073) poistamisesta kiinteistön Sillankorva .402-412-54-34 alueelta. Lausunnossaan (MV/8/05.01.00/2019) Museovirasto myöntää luvan muinaisjäännöksen poistamiseen, riittävien kaivaustutkimuksien jälkeen. Lapinlahden kunta tilasi lausunnossa vaaditun arkeologisen kaivauksen Mikroliitti Oy:ltä. Kaivauksen tekivät Juuso Koskinen ja Johanna Rahtola työn kannalta hyvissä olosuhteissa 12.-14.8.2019.

Jaakkola 2 sijaitsee Lapinlahden kirkosta 1,2 km länsilounaaseen, Onkiveden Linnansalmen kaakkoispuolella sijaitsevan pellon itäreunassa, kiinteistön .402-412-54-34 alueella. Pellon puolivälissä kulkee itä-länsi-suunnassa sepelillä vahvistettu tie. 125,6 m² laajuinen muinaisjäännösalue rajautuu eteläreunaltaan tähän sepelillä vahvistettuun tiehen ja itäreunaltaan Tehtaantiehen. Pelto nousee loivasti Onkiveden rannasta itään päin kulkiessa, ja kohta, jolla muinaisjäännös sijaitsee, on pellon korkein. Muinaisjäännösalueen korkeus ennen kaivausta oli 89,8- 90,5 m mpy. Tehtaantien itäpuolella sijaitsee useita omakotitaloja, ja modernin ajan maankäyttö on ollut alueella voimakasta.

1779–1787 laaditun isojakokartan perusteella paikannettu talotontti tarkastettiin maastossa ensimmäisen kerran 2016, Lapinlahden Kirkonkylän osayleiskaava-alueen inventoinnissa (Tiainen & Sepänmaa). Tässä yhteydessä kohteen lajiksi määritettiin vielä *mahdollinen muinaisjäännös*, sillä alueen pelto, jonka alalla muinaisjäännöksen arvioitiin pääasiassa sijaitsevan, oli maastotyön aikana vielä heinällä, eikä pintahavaintoja päästy tekemään kuin tien ja pellon väliseltä pientareelta, josta löytyi tiilen kappaleita. Kohteelle ei vähäisten havaintomahdollisuuksien vuoksi pystytty tekemään aluerajausta. Vuonna 2018 paikalla tehtiin arkeologinen tarkkuusinventointi (Tiainen & Koskinen), jossa pellolle tehtiin kaivinkoneella koeojia. Tutkimuksen tarkoituksena oli selvittää muinaisjäännöksen laajuus, jonka perusteella aluerajaus olisi mahdollista laatia. Pellon muokkauskerroksen alta paljastui tuolloin kolme laikkumaista kivirykelmää, ilmiöt 1,2 ja 3, joiden lomassa oli ympäristön pohjahietaa tummempaa maata. Ilmiön 1 päältä löytyi sekä moderneja roskia että vanhaan asutukseen viittaavia löytöjä, kuten rautanaula, fajanssin ja punasavikeramiikan pala. Modernit roskat vaikuttivat loppuvan päällimmäisten kivien pinnan tasolla, joten ilmiöiden kaivaminen päätettiin lopettaa siihen. Näiden kolmen kivirykelmän alalle rajattiin muinaisjäännösalue, ja kohteen status muutettiin *kiinteäksi muinaisjäännökseksi*. Vuonna 2019 paikalla tehtiin arkeologinen kaivaus, jossa muinaisjäännösalueen sisällä olevat jäännökset tutkittiin ja kaivettiin kokonaan pois.

Kaivausalue tutkittiin metallinilmaisimella, ennen kaivamisen aloittamista. Pellon muokkauskerroksesta, löytyi selvästi moderneja metalliesineitä, kuten työkoneen jääketju sekä sinkittyä peltiä. Näiden lisäksi löytyi yksi vanhanoloinen lukon kilpi, joka oli muihin metallilöytöihin verrattuna vanhanoloinen. Kaivaus aloitettiin poistamalla muokkauskerros koneellisesti. Kaivausalueen itäpuolella kulki kaapeli, johon jätettiin turvallinen etäisyys. 2018 dokumentoidut ilmiöt 1, 2 ja 3 saatiin esille, ja niiden lisäksi alueelta löytyi lisää samankaltaisia selvärajaisessa pitkänomaisessa likamaalauksessa esiintyviä kivirykelmiä, jotka erottuivat selvästi niitä ympäröivästä puhtaasta pohjahiedasta. Ennestään paikantamattomia rykelmiä oli kaksi, ja ne ovat tämän raportin ilmiöt 4 ja 5. Kun kaikki kivirykelmät oli saatu esille, siirryttiin kaivamaan lapiolla ja lastoilla. Kivirykelmiä kaivettiin omina yksiköinä, ja niitä dokumentoitiin tasoissa. Kaivauksessa esille tulleista löydöistä mitään ei voitu kerrosjärjestyksen tai muunkaan tiedon pohjalta ajoittaa kovinkaan vanhoiksi, joten löytöjä otettiin talteen ainoastaan jälkitöissä tapahtuvaa valokuvausta varten, minkä jälkeen ne poistettiin.

Kaivauksien edetessä kävi selväksi, että jäännökset eivät voi olla kovin vanhoja. Moderneja löytöjä tuli esille syvältä tiiviiden kivirykelmien sisältä. Lisäksi alueella vierailut paikallinen asukas kertoi,

että kaivausalueen kohdalla on sijainnut sauna, jossa hän muisti itse aikanaan saunoneensa. Sauna oli hänen mukaansa rakennettu 1930-luvulla. Kun käsitys jäännösten myöhäisyydestä oli vahvistunut, jäljellä olevat jäännökset, eli ilmiöt 1 ja 5, kaivettiin loppuun varovasti kaivinkoneella. Ilmiöt 2, 3 ja 4 oli kaivettu loppuun lapiolla ja lastoilla jo ennen tätä.

1900-luvun vanhoihin karttoihin ei ole merkitty kaivausalueen kohdalle mitään rakennusta. Karttojen laatimisvuosissa on kuitenkin aukko 1929-1973, johon muistitiedon mukaan 1930-luvulla rakennetun, ja myöhemmin puretun, saunan elinkaari mahtuu. Kivirykelmät voivat olla saunarakennuksen purkukiviä tai vanhoja kiuaskiviä, joita on kaivettu kuoppiin. Saunan purkujätettä on saatanut olla kohdalla laaja-alaisempaan yhtenäisenä kerrostumana, mutta kerros on poistettu, kun maan pintakerros on vaihdettu peltoa perustaessa. Tällöin vain kuoppiin kaivetut jäännökset ovat säilyneet paikalla. Kivirykelmien päältä löytyneet modernit roskat saattavat olla peräisin pintamaan vaihtamisesta tai ne ovat olleet paikalla ennen pellon raivausta, ja sekoittuneet pellon kyntökerrokseen viljelymaata muokatessa.

Kivirykelmät muistuttivat paljon myös esihistoriallista liettä, ja ne sijaitsivat ranta-asutukseen hyvin sopivalla hietamaalla, korkeusvälillä 89,37- 90,37 m mpy, jolta vesi on laskenut pois n. 1500-1000 eKr. (Tiainen & Sepänmaa 2016). Kaivauksessa ei löydetty silti yhtään esihistorialliselta vaikuttavaa löytöä. Joidenkin kivirykelmien pitkänomainen muoto muistutti toisaalta myös hieman ruumishautausta, mutta selviä ihmisluita tai mitään muuta hautaukseen viittaavaa, kuten arkunnauloja tai arkun muodossa olevia puunjäänteitä, ei niiden yhteydestä löytynyt. Kivirykelmien pohjaosat muodostivat suljetut löytöyhteydet, joista tuli esille myöhäisiä löytöjä. Ilmiön 2 pohjalla oli nokeentunut tiili, Ilmiön 4 pohjalla esiintyi tiilimuraa ja ilmiön 5 pohjan tuntumasta tuli esille 1900-lukulaiselta vaikuttava lapion lapa (ks. kansikuva). Ilmiön 1 pohjaosat olivat löydöttömiä. Kaikki kivirykelmät esiintyivät tiiviinä keskittymänä nykyisen pellon nurkalla. Pintamaata poistettiin varmuudeksi laajalti myös pellon alueelta, jossa kyntökerroksen alta paljastui ainoastaan luonnollista pohjahietaa. Ilmiöt olivat keskenään täysin samanlaisia, yksittäisiä löytöjä lukuun ottamatta, ja todennäköisimmin kaikki viisi kaivettua ilmiötä ovat arkeologisesti katsoen samanaikaisen toiminnan tulosta.

Tulos

Muinaisjäännösalueella olevat jäännökset tutkittiin ja kaivettiin kokonaan pois. Paikalla olleet kiviset jäännökset olivat todennäköisesti peräisin 1930-lurakennetusta saunasta. Paikalla ei ole enään kiinteää muinaijäännöstä.

11.10.2019

Juuso Koskinen
Johanna Rahtola

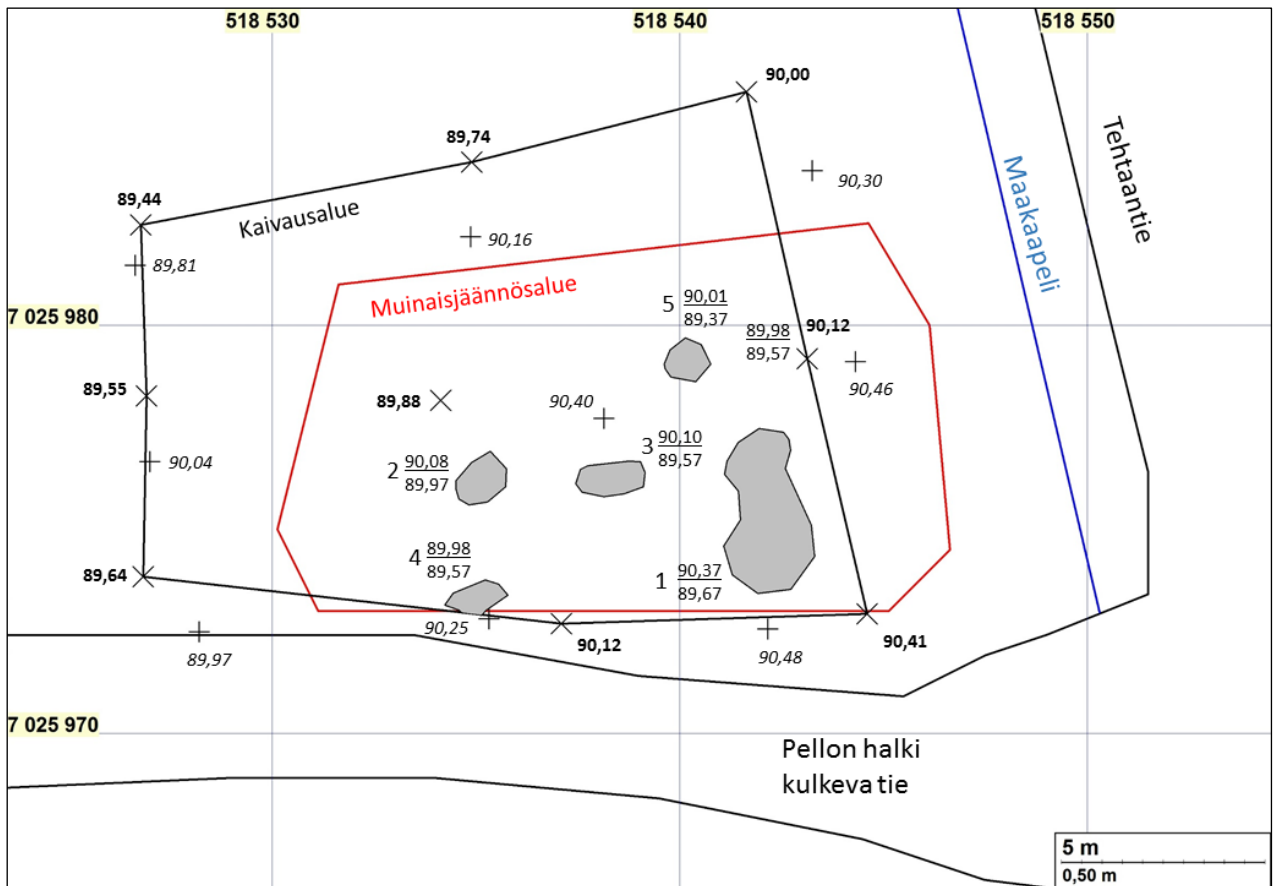
Lähteet

- D14:2/1-10 Kivistö; N:ot 1-6 tässä kylässä sekä N:ot 21-31, 39 ja 52 Ollikkalan kylässä, isojaonkartta, pöytä- ja jakokirja 1779-1787.
- Tiainen, T. & Koskinen, J. 2018. Lapinlahti Jaakkola 2 - Historiallisen ajan talonpaikan arkeologinen tarkkuusinventointi. Tutkimusraportti, Mikroliitti Oy.
- Tiainen, T. & Sepänmaa, T. 2016. Lapinlahti - Kirkonkylän osayleiskaava-alueen muinaijäännösinventointi. Tutkimusraportti, Mikroliitti Oy.
- Lindberg, Y. 1926-1929. Kartta Jaakkolan sotilasvirkatalon No 31. kaikista tiluksista Ollikkalan kylässä, Lapinlahden kunnassa, Kuopion lääniä.

Yleiskartat



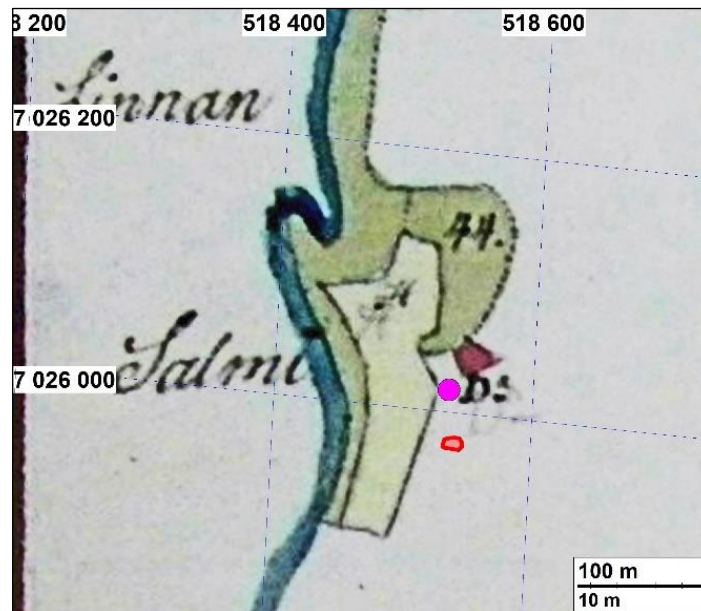
Muinaisjäännösalue punaisella



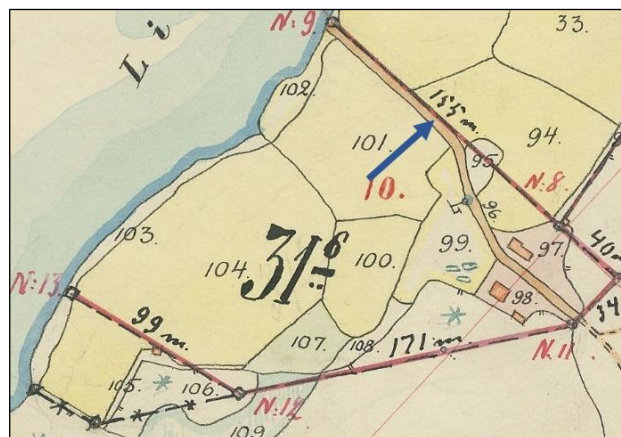
Ristit: Pintavaaitukset ennen kaivauksia/ muokauskerroksen pinta, eli taso 0.

Raksit: Muokauskerroksen alaisen hiekkamaan korko, eli taso, jolta lapiolla ja lastoilla kaivaminen alkoi, eli taso 1. Harmaa: Kivirykelmät, eli kaivetut dokumentoidut *ilmiöt*, vieressä ilmiön numero sekä pinta- ja pohjavaaitus

Vanhoja karttoja



1779 vuonna laadittu isojakokartta samalla asemoinnilla, kuin 2016 inventoinnin (Tiainen & Sepänmaa) ja 2018 (Tiainen & Koskinen) tarkkuusinventoinnin raporteissa. Lilalla pisteellä kohteen sijainti 2016 raportin mukaan, ja sen alla punaisella laikulla 2018 tarkkuusinventoinnin sekä 2019 kaivauksen alue. Tummanpunaisella karttaan merkitty asutus on kartassa lilan pisteen koillispuolella.



Vuosina 1926-1929 laadittu tiluskartta. Kaivausalue sinisen nuolen osoittamassa kohdassa, tilusrajan tuntumassa, "155 m"-merkinnän puolella, eli pohjoispuolella. Kohtaan ei ole merkitty rakennusta.



Kaivausalueen ympäristön peruskarttoja, vasemmalla 1973 ja oikealla 1991. Kaivausalueen kohdalle ei ole merkitty rakennuksia.

Dokumentointitasot

Taso 0 on koko alueen kattava koskematon pintamaa, ja kerros 0 on koneellisesti poistettu pellon muokkauskerros (ks. yleiskartat). Kerroksen 0 alta alkavat ilmiöiden tasot 1, jotka ovat yksikköinä kaivettujen kivirykelmien ylimmät koskemattomat pintatasot.

Ilmiö 1 Taso 1

Pvm: 14.8.

Maan pinta: 90,14- 90,28 m mpy.

Kivien pinta: 90,33- 90,37 m mpy.

Kivien pohja: 90,18- 90,23 m mpy.

Kuvaus: Esillä särmikkäitä $\emptyset \leq n. 20$ cm kiviä, joiden lomassa on harmaata hietaa. Paikoitellen esiintyy myös valkoista hietaa. Kaivettu pois kerros 0, eli pellon muokkauskerros, jossa oli muovirooskaa, kirkasta tasolasia, palanutta ja palamatonta luuta, naudan hampaita, kalannikama, palanutta savea ja/tai tiilimurua, sirpale 1920-luvun Arabian fajanssiastiasta, nykyaikaisen naulan katkelma sekä ajovalon lasia.

Tason dokumentoinnin jälkeen, kerrosta 1 kaivettaessa, tutkimushavaintojen kokonaisuus vahvisti käsityksen siitä, että alueen jäännökset olivat peräisin modernilta ajalta, ja tutkimusalueen jäljellä olevat jäännökset kaivettiin loppuun koneellisesti. Kerroksesta 1 löytyi vielä palamatonta luuta, erittäin kirkasta ja laadukasta taso- ja astialasia, sirpale 1920-luvun Arabian fajanssiastias- toa, tiiltä tai palanutta savea sekä moderni kupariseosluoti. Ilmiö dokumentoitiin lopuksi vielä poikkileikkauksena.



Vasemmalla: Ilmiö 1 taso 1. Etelään. Latan pituus 2 m.

Oikealla: Ilmiön 1 poikkileikkaus. Särmikkäät kivet ja tummentunut hietta jatkuu n. 50 cm tasoa 1 syvemmälle. Luoteeseen. Latan pituus 70 cm.



Vasemmalla: Ilmiön 1, kerroksen 0 löytöjä. Oikealla alhaalla palaneita luita. Vasemmalla alhaalla Arabian 1920-luvun fajanssia.

Oikealla: Ilmiön 1, kerroksen 1:n löytöjä. Vasemmalla alhaalla tiilenkappale. Luodin vasemmalla puolella sirpale 1920-luvun Arabian fajanssiastiasta. Oikealla alhaalla palamattomia luita.

Ilmiö 2 taso 1

Pvm: 14.8.

Maan pinta: 89,97- 90,01 m mpy.

Kivien pinta: 90,08 m mpy.

Kivien pohja: 89,97 m mpy.

Kuvaus: Esillä $\varnothing \leq n. 20$ cm kiviä ja harmaata hietaa. Yksi kivistä on rapautunut. Kaivettu pois kerros 0, eli pellon muokkauskerros, jossa oli kirkasta tasolasia ja huopanaula. Tason alta tuli esille vielä toinen kerros epäjärjestyksessä olevia $\varnothing n. 10$ cm kiviä, joiden joukossa oli puolikas nokeentunut tiili. Näiden kivien alta alkoi puhdas pohjahiekka. Puhtaassa hiekassa, tämän alemman kivikerran tasolla, oli myös nokeentuneita kiviä täysin puhtaan hiekan seassa, erillään muista kivistä. Jos kivet ovat edelleen niihin liittyvän tulenkäytön paikalla, kiveystä on viimeisen tulenpidon jälkeen siis osin liikuteltu.



Vasemmalla: Ilmiö 2, taso1. Itään.

Oikealla: Ilmiön 2, kerroksen 0 löytöjä.

Ilmiö 3 taso 1

Pvm: 13.8.

Maan pinta: 89,98- 90,04 m mpy.

Kivien pinta: 90,10 m mpy.

Kivien pohja: 89,91 m mpy.

Kuvaus: Esillä Ø n. 10- 30 cm kiviä, joiden lomassa on harmaata hietaa, jota reunustaa valkoinen hietta. Kaivettu pois kerros 0, eli pellon muokkauskerros, jossa oli muoviroskaa, kirkasta tasoja ja nykyaikaisia nauloja.



Vasemmalla: Ilmiö 3, taso 1. Itään. Latan pituus 2 m.

Oikealla: Ilmiön 3, kerroksen 0 löytöjä.

Ilmiö 3 taso 2

Pvm: 14.8.

Maan pinta: 89,93- 90,01 m mpy.

Kivien pinnat: 90,09 m mpy.

Kivien pohjat: 89,84 m mpy.

Kuvaus: Esillä Ø n. 10- 20 cm kiviä ja harmaata hietaa. Kaivettu pois kerros 1, jossa ei ollut löytöjä. Kerroksen 1 hietta oli väljää.



Ilmiö 3, taso 2. Itään. Latan pituus 1 m.

Ilmiö 3 taso 3

Pvm: 14.8.

Maan pinta: 89,87- 89,86 m mpy.

Kivien pinnat: 90,00 m mpy.

Kivien pohjat: 89,73 m mpy.

Kuvaus: Kaivettu pois kerros 2, jonka hietta oli väljää. Kerroksesta löytyi 1 pieni palamaton luun-kappale. Esillä harmaata hiettaa ja $\varnothing \leq n. 20$ cm kiviä.



Ilmiö 3, taso 3. Itään. Latan pituus 1 m.



Ilmiön 3, kerroksen 2 luun pala.

Ilmiö 4 taso 1

Pvm: 13.8.

Maan pinta: 89,86- 89,95 m mpy.

Kivien pinnat: 89,98 m mpy.

Kivien pohjat: 89,84 m mpy.

Kuvaus: Kaivettu pois kerros 0, eli pellon muokkauskerros, jossa ei ollut löytöjä. Esillä harmaata hiettaa pitkänä pyöreälinjaisena laikkuna. Maan seassa on hajanaisesti muutamia \varnothing n. 10-20 cm kiviä. Tämän tason alta tuli vielä toinen kerta samanlaisia, \varnothing n. 5-10 cm kiviä, sekä noin kahden etusormen kokoinen, suorakaiteen muotoinen puun jäännös.



Ilmiö 4, taso 1. Itään. Latan pituus 2 m.

Ilmiö 4 taso 2

Pvm: 13.8.

Maan pinta: 89,79- 89,86 m mpy.

Kivien pinnat: 89,84 m mpy.

Kivien pohjat: 89,71 m mpy.

Kuvaus: Kaivettu pois kerros 1, jossa ei ollut muita löytöjä, kuin yksi vanha metallinen neula. Esillä nokista maata ja harmaata hietaa sekä muutama kivi, jotka näkyvät laeltaan. Nokimaa jatkuu näiden kivien juurille. Kivet ovat hyvin rapautuneita.



Vasemmalla: Ilmiö 4, taso 2. Itään. Latan pituus 1 m.

Oikealla: Ilmiö 4:n kerroksesta 1 löytynyt vanha ompeluneula.

Ilmiö 4 taso 3

Pvm: 13.8.

Maan pinta: 89,69- 89,70 m mpy.

Kivien pinnat: 89,78 m mpy.

Kivien pohjat: 89,67 m mpy.

Kuvaus: Kaivettu pois kerros 2, jossa oli pieniä tiilenpaloja. Esillä nokista maata, harmaata ja vaaleanharmaata hietaa sekä yksi nokinen kivi.



Ilmiö 4, taso 3. Itään.

Ilmiö 4 taso 4

Pvm: 14.8.

Maan pinta: 89,57 m mpy.

Kuvaus: Kaivettu pois kerros 3, jossa oli pala tiiltä. Esillä kivetöntä nokista maata, joka nousee myös pintaan itäprofiilissa. Eteläprofiilissa myös tumma viiru, joka on puun tai juuren jäännös. Ilmiön aivan pohjalla oli vielä tiilenmurua tai palanutta savea, sekä valkoista hiekkaa.



Ilmiö 4 taso 4. Itään.

Ilmiö 5 taso 1

Pvm: 13.8.

Maan pinta: 89,56- 89,97 m mpy.

Kivien pinnat: 90,00 m mpy.

Kivien pohjat: 89,85 m mpy.

Kuvaus: Esillä Ø n. 15 -20 cm kivistä muodostuva pyöreähkö rykelmä, jonka seassa on tummanruskeaa ja harmaata, osittain melko kovaa hiekkamaata. Ympärillä myös palokehän kaltaista likamaata. Kaivettu pois kerros 0, jossa oli palamatonta luuta, kirkasta tasolasia, puristeltua pala, vihreää ja erittäin laadukasta astialasia, joka on todennäköisesti pullolasia sekä kellerivänruskeaa astialasia, muoviroskaa, tiilenpaloja ja tiilimurskaa, moderneja sekä vanhalta vaikuttavia nauvoja.



Vasemmalla: Ilmiö 5, taso 1. Etelään.
Oikealla: Ilmiön 5, kerroksen 0 löytöjä.

Ilmiö 5 taso 2

Pvm: 14.8.

Maan pinta: 89,76- 89,83 m mpy.

Kivien pinnat: 89,93 m mpy.

Kivien pohjat: 89,65 m mpy.

Kuvaus: Kaivettu pois kerros 1, jossa kirkasta tasolasia, kirkasta ja nykyaikaiselta vaikuttavaa koristepainanteista astialasia, vaaleanruskeaa ja laadukasta astialasia, tiilenkappaleita, palanutta luuta, nykyaikaiselta vaikuttavaa peltiromua, moderni lankanaula, nykyaikainen alumiininen korkin sinetti. Esillä kiveystä, tummaa hietaa, jossa tiilimuraa, yksi kivistä on porattu. Tämä taso oli ilmiön 5 viimeinen dokumentoitu taso, jonka jälkeen tutkimusalueen jäljellä olevat jäännökset päätettiin kaivaa pois koneellisesti.



Vasemmalla: Ilmiö 5, taso 2. Itään. Latan pituus 1 m.
Oikealla: Ilmiön 5, kerroksen 1 löytöjä. Vasemmalla ylhäällä palaneiden luiden paloja.

Yleiskuvat



Kaivausalue valkoisella korostettuna. Lounaaseen.



Vasemmalla: Taso 0, eli pintamaa ennen tutkimuksen aloittamista. Itään.



Oikealla: Alue pintamaan poiston jälkeen. Jännösten alue valkoisin viivoin korostettuna. Itään.



Vasemmalla: Ilmiö 1, taso 1, latan oikealla puolella. Oikealla alhaalla ilmiö 5 tasossa 2. Taka-alalla vihreän peitteen alla ilmiö 3. Etelään.



Oikealla: Tutkimusalue kaivausten päätyttyä. Luoteeseen.